

VEDLIGEHOVELSESVEJLEDNING (VERSION 1)

Lakerede/malede låger

Låger, skuffer m.v., der er behandlet med lak, har en modstandsdygtig og glat overflade. Den daglige rengøring foretages ved aftørring med en ren klud, hårdt opvredet i lunken vand. Tør efter med en tør klud. Fedtpletter, som ikke kan fjernes på denne måde, aftørres med en tør klud, hårdt opvredet i vand, tilsat et almindeligt, mildt opvaskemiddel (maks. 1 teskefuld pr. liter vand). Tør efter med en tør klud. Undgå at behandle Deres skabe med nogle af de forskellige plejemidler til møbler, som findes i handelen, da visse af disse midler ændrer overfladernes karakter. *Salmiakholdige rengøringsmidler må kun anvendes efter fortynding med vand. Kaffemaskiner og andre dampafgivende produkter må ikke stilles under overskabe.*

Laminatbelagte låger

Låger, skuffer m.v., der er laminatbelagt, har en modstandsdygtig og glat overflade. Den daglige rengøring foretages ved aftørring med en ren klud, hårdt opvredet i lunken vand. Tør efter med en tør klud. Fedtpletter, som ikke kan fjernes på denne måde, aftørres med en klud, hårdt opvredet i vand, tilsat et almindeligt, mildt opvaskemiddel (maks. 1 teske pr. liter vand). Tør efter med en tør klud. Speciel laminatrens kan købes hos nærmeste HTH forhandler. Microfiberklude kan ligeledes anvendes ved rengøring af laminat. Farvede mærker fra sko eller lignende kan forsigtigt fjernes med rensbenzin (OBS! Brandfare!). Tør efter med en fugtig klud. Undgå at behandle Deres skabe med nogle af de forskellige plejemidler til møbler som findes i handelen, da visse af disse midler ændrer overfladernes karakter. *Salmiakholdige rengøringsmidler må kun anvendes efter fortynding med vand. Bemærk! Kamfer (findes i visse håndcremer) - kan ødelægge overfladen på laminaten. Kaffemaskiner og andre dampafgivende produkter må ikke stilles under overskabe.*

Hylde

Overfladen på hylde består af melamin, som er meget slidstærk. Rengøringen foretages med en klud, opvredet i vand, tilsat et almindeligt, mildt opvaskemiddel (maks. 1 teskefuld pr. liter vand). Særlig vanskelige pletter kan forsigtigt fjernes med sprit.

Laminatbordplader

Laminatbordplader har en meget slidstærk overflade, som dog kan blive ridset, hvis man f.eks. skærer direkte på pladen. *Garantien dækker ikke, hvis der er opstået skader fra knive eller andre ridsende genstande, f.eks. keramik. Ligeledes vil garantien ikke dække, hvis der er brugt skurepulver til rengøring af bordpladen.* Den daglige rengøring foretages ved aftørring med en klud, hårdt opvredet i vand, tilsat et almindeligt, mildt opvaskemiddel (maks. 1 teskefuld pr. liter vand). Vanskelige pletter kan forsøges fjernet med vand tilsat klorin i forholdet 1 del klorin til 1 del vand (bemærk: Træforlanter tåler ikke denne koncentration) - brug alternativt acetone - husk tilstrækkelig udluftning. Pladen vaskes med lunken vand efter behandling med rengøringsmidler. Ved installation af opvaskemaskine skal dampspærre opsættes under bordplade. Ved specialbordplader monteres og vedligeholdes disse efter den vejledning, der medfølger pladen. HTH yder ikke garanti på bordplader, der ikke er samlet/monteret i overensstemmelse med forskrifterne i HTHs monteringsvejledning.

Trækanter

Lakerede: For at få mest glæde af den nye bordplade, skal trækanterne efterbehandles med lak efter behov - mindst en gang årligt. Dette gøres bedst ved at pudse trækanterne med fint sandpapir, dog uden at slibe på laminatoverfladen, og efterlakere kanterne med 2-komponent syrehærdende lak (kan købes hos HTH).

Oliebehandlede: Kanterne skal i de første 4-8 uger efterbehandles ca. 1 gang ugentligt med rå linolie. Dette gøres lettest ved at påføre et tyndt lag olie med klud eller pensel. Når kanterne er mættede og ikke modtager mere olie, skal de herefter kun vedligeholdes med olie efter behov - mindst en gang årligt. NB! Undgå, at olien kommer i berøring med andre materialer (f.eks. laminat), da det kan være vanskeligt at fjerne den.

Rustfrit stål:

Ved daglig vedligeholdelse kan De bruge almindeligt opvaskemiddel - skyl efter med varmt vand. Kalkrester kan fjernes med husholdningseddike eller med Sidol. Sidol fjerner effektivt fedtsmuds, kalk og vandpletter. Et lille antal dråber er tilstrækkeligt på en fugtig klud for at få Deres stålplade ren igen. Samtidig efterlader Sidol en silicohinde, som beskytter overfladen og letter den daglige rengøring. Hvis frugtsaft får lov at ligge, kan det forårsage pletter på bordpladen - aftør derfor med det samme.

Bordplader af massivt træ

Lakbehandlede bordplader skal behandles på samme måde som låger. Oliebehandlede bordplader kræver en jævnlig behandling med rå linolie i den første tid efter monteringen. Forsæt med behandlingen, indtil bordpladen er helt mættet. Giv herefter kun bordpladen olie ca. en gang om måneden. *Husk, ca 20 min. efter hver behandling at aftørre overskydende olie (OBS! Fare for selvantænding af olieklude!).* Rengøring af oliebehandlede bordplader foretages med en klud, opvredet i vand, tilsat et almindeligt, mildt opvaskemiddel (maks. 1 teskefuld pr. liter vand) efterfulgt af en grundig afgnidning i træets længderetning med en tør, blød klud. Ved installation af opvaskemaskine skal dampspærre opsættes under bordplade. Ved specialbordplader monteres og vedligeholdes disse efter den vejledning, der medfølger pladen. HTH yder ikke garanti på bordplader, der ikke er samlet/monteret i overensstemmelse med forskrifterne i HTHs monteringsvejledning.

Frasætningsplade

Pladen rengøres med et almindeligt opvaskemiddel. For at bevare en blank overflade, kan pladen påføres et tyndt lag paraffinolie eller vaselineolie. Herefter aftørres pladen med en klud.

Vaske

Stålvaske aftørres normalt med en opvredet klud. Hvis der opstår misfarvninger, kan vasken rengøres med skurepulver. Der kan også i handelen fås udmærkede specialpræparater til rengøring af stålvaske. Emaljerede og støbte vaske må ikke rengøres med skurepulver, da det ridser emaljen. Hvis der er opstået misfarvning, anbefales rengøring med vand tilsat klorin i forholdet 1 del klorin til 1 del vand.

KØKKEN BAD GARDEROBE UDSILLINGSMODELLER FIND BUTIK

Forside Om HTH Kvalitet Kvalitet, garanti og miljø 25 års garanti

Søg

25 års garanti på det der slides mest

I køkkenet foregår der noget hver eneste dag. Lågerne ryger op og i utallige gange. Og skufferne bliver trukket ud og skubbet ind igen og igen. Det kræver gedigent materiel og ædle dele at få det hele til at glide år efter år. Derfor giver vi 25 års garanti på skuffesider og skinner, hængsler, trådvarer og de skinner og metalbeslag, der hører til trådvarerne.

Fem år på den sikre side

Vi giver dig fem års garanti på dit køkken, bad og garderobe. Skabe, bordplader, vaske, blandingsbatterier (dryppgaranti), greb, LED belysning og indbygningsspot er dækket af garantien.

To år på resten

Du får to års garanti på de øvrige dele til dit bad, garderobe og køkken, for eksempel hårde hvidevarer og frithængende lamper. Det betyder på ingen måde begrænsninger af dine rettigheder som forbruger i forhold til de ufravigelige regler, der står i Købeloven.

Reklamationsret

Uanset om du har købt varer med eller uden montage, har du reklamationsret på dem. Finder du fejl ved det, du har købt hos os, skal du henvende dig i butikken med dit købsbevis. Vi undersøger varen og afgør, om den er dækket af garantien. Er den det, erstatter vi den med en ny eller udbedrer fejlen. Drejer det sig om en HTH-produceret vare, får du en bekræftelse på din reklamation og en dato for, hvornår vi kontakter dig.

Undtagelsen der bekræfter reglen

Vi regner selvfølgelig med, at du behandler dine nyanskaffelser korrekt og med omtanke. Skulle det modsatte beklageligvis ske, får det konsekvenser for garantien. Og det er vel logisk nok. Garantien dækker ikke, hvis tingene har været opbevaret, monteret eller anvendt forkert. Eller hvis du har brugt en forkert rengøringsmetode (den rigtige finder du i vores vedligeholdelsesvejledning). I tilfælde af ude fra kommende skader og følgeskader gælder garantien heller ikke.

Garantier med mere

Vi garanterer mere end holdbarhed og slidstyrke når det gælder dit nye køkken, bad og garderobe. Bare se her.

Suppleringsgarantier

Hvert år udvikler vi nye modeller og tager andre ud af sortimentet. For at du kan være tryk ved dit modelvalg et stykke ud i fremtiden, giver vi to års suppleringsgaranti på alle skuffe- og lågefronter. Det betyder, at du kan supplere dit køkken op til to år efter, at modellen er udgået.

Leveringsgaranti

Vores leveringstid er fra én til fire uger alt efter, hvilken form for levering du vælger. Køber du køkken "Trygt og godt", får du den præcise leveringsdato en uge før. Kan du ikke vente med at få dit nye køkken, bad eller garderobe hjem, kan du få tingene leveret ekspres mod et ekstra gebyr. Så går der maksimalt 5 arbejdsdage, fra du giver os ordren, til du får de samlede skabe leveret derhjemme. Kan du selv hente det hele i butikken, slipper du for gebyret. Der er dog visse begrænsninger på sortimentet, da ikke alle modeller kan produceres på så kort tid.

Tryghedsgaranti

HTH Køkkener garanterer, at dine penge aldrig kan gå tabt, når du betaler forud. Alle vores butikker er medlem af Køkken Anke Foreningen (KAF), der er godkendt af Forbrugerstyrelsen.

PRODUKTER

KØKKEN

Seven Hvid / FR
Soft Lud / KH
Scandinavian Classic / KK
Profil Hvid / KN
Straight Hvid / KW

MINIMALISME

Seven Hvid / FR
Soft Lud / KH
Scandinavian Classic / KK
Profil Hvid / KN
Straight Hvid / KW

URBAN

Trend Hvid Valnød / 1300
Seven / Sort Eg
Modern Space Hvid / MA
Facet Hvid / FA
Trend Hvid Bøg / 1100

DIG OG HTH

Find butik
Book et møde
Nyhedsbrev

ERHVERV

Professionelle
Arkitektdownload

KONTAKT HTH

Kontakt den nærmeste butik. Find butikken her

HTH

Om HTH

Kontaktoplysninger på hovedkontoret:
HTH Køkkener
Industrivej 6
DK-6870 Ølgod
Tlf. +45 7524477

Monterings- og
vedligeholdelses-
vejledning

BORDPLADER

OBS! Ændringer og tilføjelser
er markeret med *kursiv* skrift.

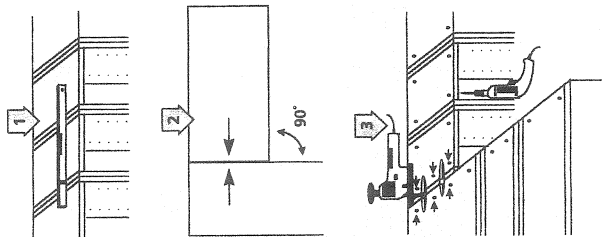
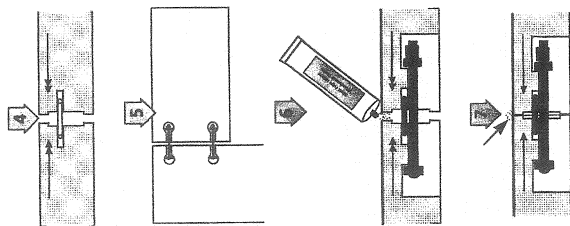
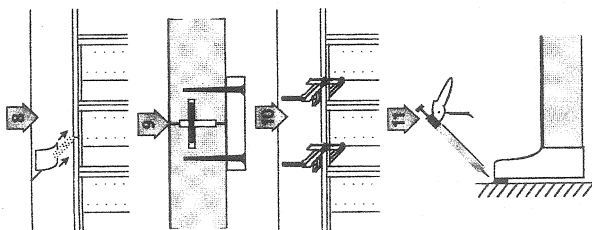
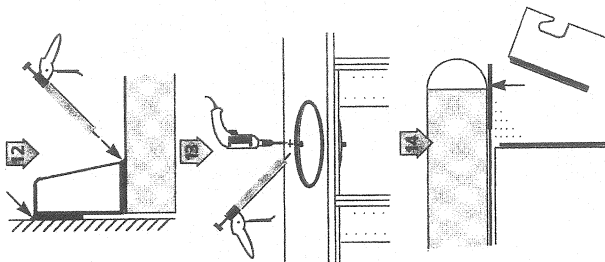
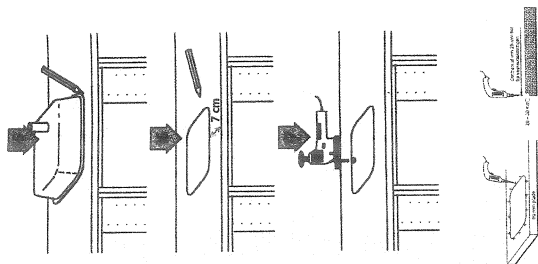
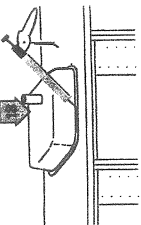
OBS! Ændringer og ny text
står med *snebstålda* typer

NOTE! *Italic* text indicates
changes and/or additions

Til slutbrugeren

Version 10 - 1/1-2008

DK - SE - GB



DK Bemærk!

Ridser, slag og lignende der konstateres efter monteringen er ikke omfattet af producentens garanti.

Før De begynder

Arbejdsplan

Arbejdet med montage af Drens nye borplade er gjort så nemt for Dem som overhovedet muligt. Men det er vigtigt, at De følger de følgende råd og sikkerhedsregler, så De sikrer Dem, at De får følgende væsentlig resultat.

- Voksens
- Tornestak eller målebånd
- Skrutvinger
- Boremaskine
- Skruetrækker
- Skruetrækker
- Høvl
- Høvl
- Skruetrækker/høvltrækker
- Skrue til fastgørelse af Lærkepladen
- Sørfyldnings til fastgørelse af eventuel lys belysning

Vigtigt

Hvis Deres bordplade skal fungere perfekt, er det en forudsætning, at alle køkkenets dele er opsat med brug af vaterpas, så fladerne er helt vandrette. Gør derfor flittigt brug af Deres vaterpas under hele monteringen af bordpladen

Til fastmontering af plader i toppen af skabene skal der bruges rundhovedet skruer med Ø 4,5 eller 5,0, længden på skrueerne afhænger af pladens tykkelse.

I den forbindelse skal det nævnes, at leverandørens ansvar ikke gælder for reklamationer, der måtte opstå på grund af fejlmontering.

Mønsterlaminater:

Bemærk at ved valg af mønsterlaminater vil mønsterretningen i samlingen ikke kunne passe. Gælder specielt ved trælaminater, hvor stavene ikke vil flugte.

Synlige vaskeflanger og trækker:

Bemærk at ved underlimet vaske og skjulte trækker kan der forekomme en synlig skyggevirkning i laminaten. Dette gælder alle laminatfarver. Skyggevirkningen vil være tydeligst i mørke og ensfarvede laminater.

Råd og vejledning

Hvis De nøjagtigt følger anvisningen i denne monteringsvejledning, vil De ikke få vanskeligheder med monteringen af Deres nye bordplade. Skulle der mod forventning opstå problemer, er De altid velkommen til at kontakte Deres forhandler, som vil hjælpe Dem med råd og vejledning.

Montering af bordplade

Fig. 1

Før montering skal De ved hjælp af vaterpas kontrollere, at de monterede elementer er opstillet vandret og i vinkel på hinanden.

Fig. 2

Bordpladen lægges op på elementerne for at kontrollere, om den passer. Derefter tages bordpladen af elementerne igen. Passer bordpladen ikke, kontakt omgående Deres forhandler. Bemærk, at alle vinkler er produceret ud fra 90°, med mindre andet er bestilt.

Fig. 3

Hvis der er top i elementerne, skal der skæres hul i toppen, for at tilspændingen af eventuelle bordpladesamlinger med de medsendte spændebeslag kan foretages indefra elementet. Der forbores huller til skruer (Ø4,5 eller 5,0 længde afhænger af tykkelsen på pladen) for hver 60 cm. Ved pladesamling skal der forbores huller for hver ca. 10 cm.

Fig. 4

Bordpladerne lægges op på elementerne for endelig fastgørelse. Den løse fer monteres i notgangen ved samlingen, uden at pladerne presses helt sammen. Stryg evt. laminatkanten i samlingen let en gang med sandpapir korn 180.

Fig. 5

Spændebeslaget monteres indefra i elementet. Der foretages kun løs tilspænding, således at afstanden mellem de 2 plader, der skal samles, er ca. 5 mm.

Fig. 6

Det medsendte forseglingsmateriale påføres herefter den øverste del af den rå spånplade – nærmest laminatoverfladen, således man opnår forsegling af den rå spånplade. Forseglingen er yderst vigtig på den øverste del af den rå spånplade nærmest laminatoverfladen. Anvisningen skal følges meget nøje, da der ikke ydes garanti i forbindelse med vandindtrængning i samlingerne.

Fig. 7

Spændebeslagene tilspændes skiftevis. I forbindelse med sammenspændingen af bordpladerne skal man tage sig den fornødne tid til at sikre sig, at de flugter i overfladen. Ved sammenspændingen vil det overskydende forseglingsmateriale ved korrekt samling komme ovenud.

Fig. 8

Efter ca. 5 min. fjernes det overskydende forseglingsmateriale med et stykke pap. Pappet trækkes altid mod montøren.

Fig. 9

Ved pladesamling, hvor den ene eller begge plader ikke er understøttet af et element, skal der fastgøres en liste på den ene plade som understøtning/tilspænding for den anden plade. Vi anbefaler, at der bruges et stykke spånplade, som forbores med skruehuller. Ved mondoskabe anbefales en sømplade.

Fig. 10

Bordpladen fastgøres til elementerne ved hjælp af de forborede skruehuller. Fastgørelsen sker med skruer. (Ø4,5 eller 5,0 længde afhænger af tykkelsen på pladen). Afstand mellem skruespids og pladens overflade skal være minimum 4 mm. Ender af bordplader skal altid fastgøres. Bordpladen fastholdes eventuelt med skruetvinger under fastgørelse, men husk beskyttelsesklodser for at undgå at beskadige laminatoverfladen.

Fig. 11

Hvis bordpladen er leveret med fast monteret bagkant, skal der forsegles i toppen af bagkant mod mur.

Fig. 12

Hvis bordpladen leveres med løse bagkanter, skal disse altid forsegles med forseglingsmateriale mellem liste og bordplade - samt mellem liste og væg. **OBS! Må kun monteres med silikone.** Efter længdetilpasning af de løse bagkanter, skal enderne altid behandles med lak eller olie før montering. Løse bagkanter monteres altid efter, at bordpladen er fastgjort til elementerne.

Fig. 13

Ved evt. montering af blandingsbatteri bores de nødvendige huller til rør. Sørg også for at forsegle det borede hul med forseglingsmateriale.

Fig. 14

Hvor der er installeret opvaskemaskine/ovn, skal man sikre god ventilation omkring og ikke mindst over opvaskemaskinen /ovnen. Over opvaskemaskinen skal bordpladens underside beskyttes imod vanddamp. Derfor skal den medsendte damp-spærre fra hvidevareleverandøren altid monteres. Det er meget vigtigt, at beskyttelsen dækker helt ud over bordpladens forkant, således at overgangen mellem bordplade og forkant er beskyttet. I de tilfælde, hvor kunden beholder deres oprindelige opvaskemaskine eller at damp-spærren er blevet borte, kan den bestilles i butikken, hvor køkkenet er købt.

Montering af løse vaske og nedfældningskomfurer

Fig. 15

Afmærkningen af vaskens/komfurets placering sker ved at lægge emnet omvendt og afmærke dens omrids på bordpladen. Mål herefter bredden på vaskens/komfurets krave, og afmærk udskæringens endelige størrelse indeni det første omrids.

Fig. 16

Vasken/komfuret placeres så tæt ved bordets forkant som mulig, men dog således, at der er mindst 7 cm fra udskæringens forkant til bordpladens forkant. Kontrollér, at der ligeledes er plads til den afmærkede udskæring i elementets topplade.

Fig. 17

Laminatplader:

Skær hullet til vasken/komfuret ud med en elektrisk stiksav.

Vask: forsegl hele udskæringens kant med forseglingsmateriale, for at undgå, at der trænger fugt ind i bordpladen.

Vask – gælder 60 mm plader:

Da bespændingsbeslag på vaske normalt er beregnet til max. 40 mm plader, skal der ud for hvert beslag bores et hul i dybden 20 – 30 mm med et 25 mm bor fra pladens underside. Centrum af borehuller bør være 6 mm fra udskæringen.

Nedfældningskomfur:

Skal altid varmetafsegl i udskæringen. Dette materiale får man hos leverandøren af komfuret.

Imstone bordplader:

Til udskæringer i Imstone skal altid anvendes overfræser.

Vask og nedfældningskomfur:

Udskæringen skal min. have en radius på 12 mm i alle hjørner. Kanterne skal altid affræses (ca. 3*3 mm.) Der skal være min. 7 mm luft mellem udskæringskant på pladen til elektronikenheden på kogetoppen.

Vaskeudskæringen skal forsegl med forseglingsmateriale.

Kogepladeudskæringen skal varmetafsegl med varmeisolerende tape, der bukes om udskæringens overkant.

Fig. 18

Påfør forseglingsmateriale på vaskens/komfurets krave/flange, før den sættes på plads og fastspændes. Efter ca. 5 min. fjernes det overskydende forseglingsmateriale med et stykke pap. Eventuelle rester af forseglingsmateriale kan fjernes med sæbevand.

Vedligeholdelsesvejledning

Laminatplader

Brug rent vand tilsat lidt sulfo til daglig rengøring. Undgå overdreven brug af vand på lakerede / olierede træ for- og bagkanter. Pletter, der ikke kan fjernes med vand, kan ofte fjernes med sprit eller acetone, eller med lige dele vand og klorin. Ved brug af disse rengøringsmidler skal De sørge for udluftning og være opmærksom på, at trækanter ikke tåler berøring med disse midler.

Der kan ligeledes anvendes laminatrens, som kan købes i butikken, hvor køkkenet er købt.

Stil ALDRIG varme gryder, pander eller lignende direkte på bordpladen, brug altid varmeisolerende underlag som frastillingsplads. Undgå at placere kaffemaskiner og elkedler direkte over en bordpladesamling, idet den varme damp med tiden kan forårsage skader på samlingen.

Opvaskemaskiner må aldrig åbnes førend de er afdampede, idet den varme damp vil ødelægge bordpladen.

Trækanter

Lakeret:

Trækanter bør efterbehandles efter behov - mindst en gang årligt. Dette gøres bedst ved at slibe trækanten med fint slibepapir, dog uden at slibe på laminatoverfladen, og herefter efterbehandles kanterne med lak.

Oliebehandlet:

Kanterne skal i de første 4 - 8 uger efterbehandles ca. en gang ugentligt med rå linolie. Dette gøres lettest ved at påføre et tyndt lag olie med klud eller pensel. Når kanterne er mættet, skal de herefter vedligeholdes med olie efter behov - dog mindst en gang årligt.

Imstone bordplader

Daglig rengøring

Ved daglig rengøring anbefales det at bruge en våd klud med et mildt rengøringsmiddel. Aftør pladen. Undgå brug af skuresvampe og kraftige slibemidler til den daglige rengøring. Imstone bordplader kan ikke absorbere fugt, men det er bedst altid at tørre hurtigt op, når der spildes. Fedtede belægninger fjernes med almindeligt rengøringsmiddel, og eventuelle kalkbelægninger på grund af hårdt vand fjernes med et almindeligt afkalkningsmiddel. Følg producentens vejledning.

Behandling af pletter og regelmæssig vedligeholdelse

Såfremt der er kommet pletter fra kaffe, rødvin, krydderier, blomsterstøv, rødbedesaft, eller mærker fra gryder og pander, kan det være nødvendigt at anvende en plastskuresvamp, flydende skurepulver og/eller slibemidler. I meget slemme tilfælde anvendes stærkt slibende midler, ex. Scotch-Brite™, plastskuresvamp med grøn overflade. Har man fjernet mærker og/eller pletter på bordpladen, anbefales det at give hele bordpladen en ekstra rengøring som beskrevet i næste afsnit.

Overfladen på Imstone bordplader bør jævnligt rengøres/vedligeholdes for at undgå, at glansen i pladen ikke bliver ujævn. Brug et mildt rengøringsmiddel, evt. med lidt slibeeffekt, på en våd klud/svamp, og brug bløde roterende bevægelser på hele pladen. Skyl/tør efter med en fugtig, opvreden klud, og poler efter med en blød klud.

Vær opmærksom på

Bordpladen tåler slag, stød, almindelige husholdningskemikalier, men brug altid skærebæret, skær aldrig direkte på bordpladen med en skarp kniv. Træk aldrig ru eller noprede genstande hen ad bordpladen. Mærker fra ex. gløder kan fjernes med skurepulver eller meget fint sandpapir. Gentag herefter rengøringsproceduren som beskrevet øverst på denne side.

Bordpladen er meget robust, men den kan ikke tåle belastningen fra f.eks. varme gryder og pander. Stilles de direkte på bordpladen, ødelægges overfladen. Brug derfor ALTID varmeisolerende underlag som frastillingsplads, eller lad dem køle af på komfuret. Vær endvidere opmærksom på andre køkkenapparater, såsom brødrister, el-kedler og lign., som afgiver meget varme.

Kemikalier og bordplader - laminat/Imstone

Stærke kemikalier, som f.eks. cellulosefortynder, ovnrens, afløbsrens med syre, klor, acetone og neglelakfjerner med acetone, skal omgående tørres op, og bordpladen vaskes med sæbevand. Neglelak kan fjernes med neglelakfjerner uden acetone.

Såfremt nogle af ovennævnte kemikalier, eller lignende midler, har haft længerevarende kontakt med bordpladen, kan det ødelægge overfladen, give skjolder, pletter eller lignende, som ikke kan fjernes.

Såkalde afkalkningspræparater skal anvendes med stor forsigtighed, da de kan indeholde stærkt ætsende stoffer.

Brug aldrig ståluld til rengøring af laminat

Vaske

Stålvaske:

Stålvaske aftørres normalt med en opvreden klud. Hvis der opstår misfarvninger, kan vasken rengøres med skurepulver.

Emaljerede vaske:

Emaljerede vaske må ikke rengøres med skurepulver, da det ridser emaljen. Hvis der er opstået misfarvning, anbefales rengøring med lige dele klorin og vand.

Der fås også specialpræparater i handelen til rengøring af stål- og emalje vaske.

Alukanter, massiv og kunststof

Massive alukanter bør kun aftørres med en opvreden klud i sulfovand. Brug aldrig klorin eller andre klorholdige rengøringsmidler, idet klor vil ødelægge overfladen på aluminium. Undgå i det hele taget rengøringsmidler og kemikalier.

Brydes eller ridses overfladen på aluminium kan den ikke repareres.

Kunststof i alu-kantbånd bør kun aftørres med en opvreden klud i sulfovand. Overfladen kan ved brug af skrappe rengøringsmidler og kemikalier blive mat og ødelagt.